

LES IMPORTATIONS DE BOIS TROPICAUX EN EUROPE : À QUEL POINT SONT-ELLES DURABLES?

Estimation de la part de
marché des bois tropicaux
certifiés durables sur le
marché européen

Juin 2018

LES IMPORTATIONS DE BOIS TROPICAUX EN EUROPE : À QUEL POINT SONT-ELLES DURABLES?

Estimation de la part de marché des bois tropicaux certifiés durables sur le marché européen

Auteurs: Mark van Benthem, Jasprina Kremers,
Jan Oldenburger, Nienke Stam, Nienke Sleurink

Commandé et co-rédigé par:

IDH the Sustainable Trade Initiative
Février, 2018

Stichting Probos
Boîte postale 253, 6700 AG Wageningen, Pays-Bas, tél. +31 (0) 317-466555
email: mail@probos.nl; site: www.probos.nl

Rédacteur: Mike Jeffree
Photos: Mark van Benthem, Probos



SYNTHÈSE

Ce rapport identifie les tendances du commerce des bois tropicaux sur le marché européen et examine comment un engagement européen visant 100% de bois tropicaux certifiés durables peut à la fois contribuer à des chaînes d'approvisionnement entraînant aucune déforestation et aider à atteindre les objectifs d'atténuation du changement climatique.

Le rapport a été commandé par IDH (*the Sustainable Trade Initiative* - l'Initiative Pour un Commerce Durable), organisateur et principal bailleur de fonds de la Coalition Européenne pour le Bois Tropical Durable (STTC - *Sustainable Tropical Timber Coalition*, www.europeansttc.com), et réalisé par Probos, un cabinet de conseil néerlandais (à but non-lucratif) spécialisé dans le secteur de la forêt et du bois et possédant une vaste expérience internationale dans les recherches sur le marché du bois et les flux de bois.

Le rapport examine les tendances des importations de bois tropicaux primaires des marchés clés de l'UE et la part de marché actuelle des bois tropicaux certifiés durables. Il présente les principales constatations suivantes :

- 1** En 2016, on estime que seulement 30% des produits primaires réalisés avec des bois tropicaux sur le marché UE ont été certifiés comme étant durables.
- 2** Si les sept principaux pays consommateurs de bois (les pays de la **déclaration d'Amsterdam** : l'Allemagne, la France, le Royaume-Uni, les Pays-Bas et l'Italie plus la Belgique et l'Espagne) s'approvisionnaient uniquement en bois tropicaux primaires certifiés durables, environ 5,3 millions d'hectares de forêts tropicales supplémentaires pourraient être impactés.
- 3** Une plus grande ambition européenne et une double action publique-privée sont nécessaires afin de faire passer à 100% la part de marché des bois tropicaux certifiés durables.

Une ambition européenne accrue est nécessaire

La préservation de la couverture forestière et de la qualité de la forêt nécessite des incitations afin de permettre une gestion saine. Une forte demande de bois tropicaux certifiés durables, via des forêts certifiées durables, associée si possible à des autorisations FLEGT, peut stimuler la croissance et la diffusion d'une gestion forestière responsable dans les pays tropicaux.

Les acteurs forestiers et les pays qui se sont engagés à adopter des pratiques et des principes de gestion durable des forêts continuent de souffrir d'un manque de demande stable pour des bois tropicaux produits de manière durable.

UNE FORTE DEMANDE POUR LE BOIS TROPICAL DURABLE CERTIFIÉ PEUT PROVOQUER LA CROISSANCE D'UNE GESTION FORESTIÈRE RESPONSABLE DANS LES PAYS TROPICAUX ET SAUVEGARDER LES FORÊTS TROPICALES

Pour la première fois, la déclaration d'Amsterdam¹ a rassemblé les principaux gouvernements européens autour d'un plan d'approvisionnement en matière première sans déforestation, dans le but d'éliminer la déforestation des filières agricoles liées aux pays européens.

Le débat récent sur les chaînes d'approvisionnement sans déforestation n'a pas fait autant référence aux bois tropicaux que les «matières premières de la déforestation» : l'huile de palme, le soja, le bœuf et, plus récemment, le cacao.

Cela pourrait être dû à la forte baisse de la consommation de bois tropicaux sur le marché de l'UE28 entre 2006 et 2009-2010.

Les pays signataires de la Déclaration d'Amsterdam représentent 68,5% de la consommation totale de bois tropical primaire au sein de l'UE28. Si la Belgique était ajoutée, ce chiffre passerait à 81% de toute la consommation de bois tropical primaire au sein de l'UE28.

Principaux pays consommateurs européens de bois tropicaux en 2016

Les principales conclusions du présent rapport sont que la consommation totale de produits primaires en bois tropicaux (bois ronds, sciages, placages, contreplaqués) au sein de l'UE28 a commencé à se redresser en 2016.

Le rapport montre également que la grande majorité des importations européennes de bois tropicaux reste non-certifiée.

La majorité des bois ronds, des sciages et des placages tropicaux en Europe sont importés d'Afrique. La majorité du contreplaqué tropical entrant sur le marché UE provient des pays asiatiques.

En 2016, la France était de loin le plus gros consommateur européen de bois ronds tropicaux et de placages, ainsi que de bois tropicaux en général. Pour ce qui est des sciages tropicaux, la Belgique et les Pays-Bas ont été des consommateurs importants, tandis que le Royaume-Uni a remplacé la France en tant que plus grand consommateur de contreplaqué tropical.

TABLEAU 1. POTENTIEL D'AUGMENTATION DE LA PART DE MARCHÉ DES BOIS TROPICAUX D'ORIGINE DURABLE

Pays	Signataire de la Déclaration d'Amsterdam	Toutes les agences gouvernementales nationales ont une politique d'approvisionnement en bois?	Plan d'action de la fédération commerciale du bois sur l'approvisionnement durable	Part de marché des produits primaires en bois tropicaux certifiés (année) ³
Danemark	O	O	O ¹	Inconnu
France	O	O	O ^{1,2}	12% ('16)
Allemagne	O	O		20% ('16)
Pays-Bas	O	O	O	63% ('15) ⁴
Norvège	O	O		Inconnu
Royaume-Uni	O	O	O	49 % ⁵
Italie	O	O		5% ('16)
Belgique		O		12% ('12) ⁶
Espagne		O	O ¹	4% ('17)

1 Développé avec le soutien du STTC

2 Seulement pour leurs principaux importateurs de bois tropicaux

3 Estimations Probos, basées sur ce [lien externe](#) (pdf) et mise à jour depuis

4 [Lien externe](#) (pdf) & [Lien externe](#) (pdf)

5 [Lien externe](#) (doc)

6 [Lien externe](#) (pdf)

Part de marché des Bois Tropicaux Certifiés durables

Ce rapport fournit pour la première fois des estimations de la part de marché des bois tropicaux dont le caractère durable a été certifié dans les principaux pays Européens importateurs de bois tropicaux.

La part de marché des bois tropicaux certifiés durables en France et en Belgique est estimée à 12%.

EN 2016, SEULEMENT 30% DES PRODUITS PRIMAIRES SUR LE MARCHÉ UE REALISÉS AVEC DU BOIS TROPICAL ONT ÉTÉ CERTIFIÉS COMME ÉTANT PRODUITS D'UNE MANIÈRE DURABLE

Les chiffres pour le Royaume-Uni et les Pays-Bas semblent légèrement meilleurs, atteignant 48% et 63%, respectivement, mais semblent néanmoins stagner et sont encore loin de 100%.

L'approvisionnement en bois durable (d'une manière à la fois certifiée et qui encourage une bonne gestion forestière) est un élément clé d'une stratégie efficace de lutte contre la déforestation importée.

Concrètement, si la consommation des bois tropicaux primaires restait stable et les sept principaux pays consommateurs (la France, le Royaume-Uni, les Pays-Bas, la Belgique, l'Italie, l'Espagne et l'Allemagne) produisaient 100% de bois certifiés durables, environ 5,3 millions d'hectares supplémentaires de forêt seraient impactés.

Dans l'ensemble de l'Europe, il existe une réelle marge de manœuvre pour accroître de manière significative la part de marché des bois tropicaux certifiés durables.

L'IDH soutient des initiatives similaires liées aux produits agricoles tels que l'huile de palme, le soja et le cacao dans le but de parvenir à des importations durables certifiées à 100% pour l'ensemble de l'UE.

Pour ce qui est du bois, grâce à des partenariats avec le secteur privé et public dans les pays producteurs et fournisseurs, une échelle et un impact similaires peuvent être atteints.

1. <https://www.euandgvc.nl/documents/publications/2015/december/7/declarations-palm-oil> and <https://www.idhsustainabletrade.com/news/italian-government-signs-amsterdam-palm-oil-declaration/>



À propos d'IDH et le STTC européen

IDH *Sustainable Trade Initiative* travaille avec des partenaires publics et privés afin de développer des stratégies qui favorisent la protection des forêts dans les chaînes d'approvisionnement, et de promouvoir une saine gouvernance forestière. À cette fin, entre 2010 et 2016, l'IDH a contribué à la certification de 8,5 millions d'hectares de forêts tropicales pour une gestion durable des forêts. Égal à 80% de toutes les certifications forestières tropicales de l'époque.

Toutefois, la diminution de la demande pour des bois tropicaux certifiés durables sur le marché européen nuisait de plus en plus à l'intérêt commercial des exploitants forestiers pour une certification de la gestion durable des forêts (GDF).

En 2014, et en réponse à cette demande à la traîne, IDH et plusieurs partenaires clés (la Fédération Européenne du Commerce du Bois, ATIBT, FSC et PEFC) ont créé la Coalition Européenne pour le Bois Tropical Durable, afin d'accélérer la demande du marché européen pour des produits réalisés avec des bois GDF. L'objectif du STTC est de faire en sorte qu'au moins 50% de toutes les importations européennes de bois tropicaux proviennent de forêts gérées durablement d'ici à 2020.

Le STTC européen compte actuellement environ 80 membres, principalement des entreprises du secteur privé et des administrations municipales. Il a fait des progrès significatifs vers son objectif de construire des partenariats pour développer le marché européen des bois tropicaux certifiés durables.

Jusqu'à la fin de l'année 2016, le STTC a soutenu les fédérations du commerce du bois de la France, d'Espagne, d'Allemagne et du Danemark afin de travailler avec leurs membres sur la communication sur les développements du marché des bois tropicaux durables. De plus, des entreprises et organisations à travers l'Europe ont mis en œuvre des plans d'action spécifiques afin d'accroître la demande de bois tropicaux certifiés durables.

La Coalition Européenne pour le Bois Tropical Durable (STTC) convoqué par IDH a reconnu la nécessité d'une action gouvernementale accrue et d'ambitions publiques-privées pour accroître la part de marché du bois durable certifié.

Afin d'améliorer la transparence et le suivi de l'évolution du marché des bois tropicaux durables, des rapports sur la part de marché des bois tropicaux certifiés durables sur le marché de l'UE28 ont été élaborés pour les années 2016, 2018 et 2020.

PROCHAINES ÉTAPES

- Si nous voulons réellement mettre fin à la déforestation importée, les gouvernements, les ONG et le secteur privé des pays importateurs de bois au sein de l'UE ont besoin d'un programme de déforestation qui inclut un objectif d'approvisionnement en bois tropicaux certifiés durables à 100%.
- Les gouvernements européens, la Commission européenne, les ONG et le secteur privé doivent faire preuve d'une plus grande ambition au sein des pays importateurs de bois dans l'UE, afin d'accroître la part de marché des bois tropicaux certifiés durables.
- La Coalition Européenne pour le Bois Tropical Durable (STTC) reconnaît la nécessité d'augmenter la part de marché du bois durable certifié, ainsi que d'améliorer la transparence et le suivi des évolutions du marché des bois tropicaux durables.
- Dans le cadre de cet effort, le STTC européen aura pour objectif de faire un bilan de la part de marché des bois tropicaux certifiés durables sur le marché de l'UE28 pour les années 2016, 2018 et 2020.

RECOMMANDATIONS

- Bien que les produits en bois secondaires (transformés) n'entrent pas dans le champ de cette étude, on constate une tendance à l'augmentation des importations d'Asie de produits tels que les bois profilés, les cadres de fenêtres et les portes. Nous préconisons des études plus approfondies des flux commerciaux et de la part de marché du bois durable certifié au sein de ce groupe de produits.
- Des données de marché fiables sur la part de marché du bois durable certifié sont nécessaires. Cela nécessitera une collaboration à l'échelle du secteur.
- Le FLEGT est un instrument puissant pour améliorer la gouvernance forestière dans les pays ayant des APV FLEGT et pour promouvoir le commerce durable du bois. La plupart des acteurs du secteur conviendraient qu'une combinaison d'opérateurs certifiés et d'un système juridique FLEGT constitue la meilleure garantie pour la gestion durable des forêts. Mais il est urgent d'envoyer un message concerté au marché afin d'éviter que le FLEGT remplace les bois tropicaux certifiés durables, car cela réduirait l'impact global du FLEGT et de la gestion forestière durable certifiée sur le marché.

1. CONTEXTE

La Coalition Européenne pour le Bois Tropical Durable (STTC) est une alliance de l'industrie, des entreprises, du gouvernement et des ONG dédiée à l'augmentation de la demande européenne pour les bois tropicaux d'origine durable. La coalition est organisée et soutenue par IDH *Sustainable Trade Initiative* et appuyée par un certain nombre de partenaires clés, dont la Fédération Européenne du Commerce du Bois (ETTF - *European Timber Trade Federation*), l'Association Technique Internationale des Bois Tropicaux (ATIBT), le *Forest Stewardship Council* (FSC) et le Programme pour l'Appui à la Certification Forestière (PEFC - *Programme for the Endorsement of Forest Certification*).

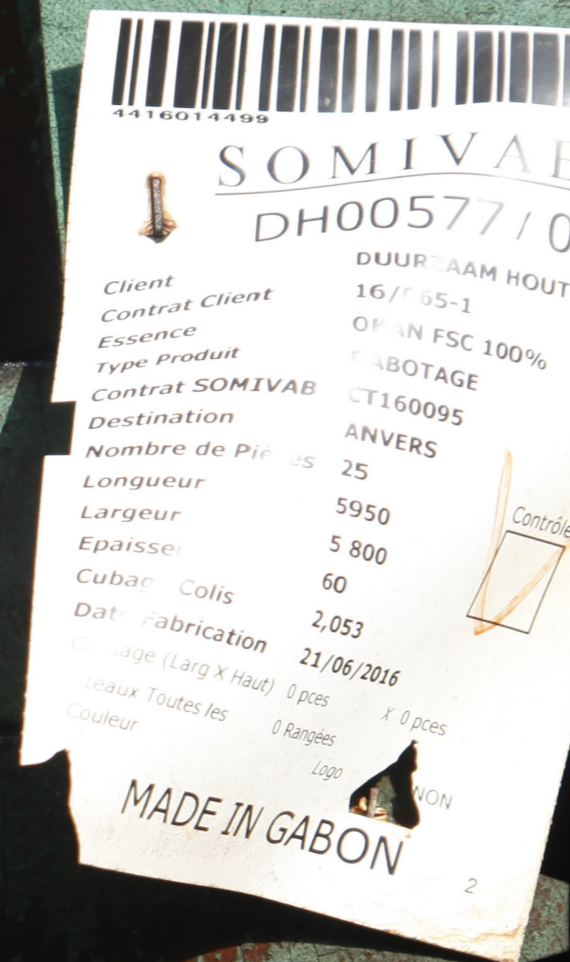
L'OBJECTIF DU STTC EST D'AUGMENTER LES VENTES DE BOIS TROPICAUX CERTIFIÉS DURABLES EN EUROPE À 50% D'ICI 2020

L'objectif du STTC est de renforcer la demande de bois tropicaux certifiés durables afin d'encourager la croissance et la diffusion d'une gestion responsable de la forêt dans les pays tropicaux. Le STTC part du principe que la croissance de la part de marché des bois tropicaux certifiés durables soutient la gestion responsable des forêts, atténue la déforestation et apporte des avantages à la fois environnementaux et sociaux.

La stagnation de l'économie européenne - et en particulier du secteur de la construction - lors de la crise financière a conduit à une baisse de la demande pour le bois à tous les niveaux. Et dans ce contexte de ralentissement économique, la faible demande de bois tropicaux certifiés durables sur le marché européen a miné l'intérêt commercial des opérateurs forestiers à s'engager à des normes de certification pour la gestion durable des forêts (GDF).

Le STTC européen comprend actuellement environ 80 partenaires, principalement des entreprises du secteur privé et des administrations municipales. Les principaux partenaires restent la Fédération Européenne du Commerce de Bois (ETTF - *European Timber Trade Federation*), l'Association Technique Internationale des Bois Tropicaux (ATIBT), le *Forest Stewardship Council* (FSC) et le Programme pour l'Appui à la Certification Forestière (PEFC - *Programme for the Endorsement of Forest Certification*), avec IDH agissant en tant que secrétariat avec l'appui de Probos.

L'objectif de la Coalition est et de faire passer à 50% les ventes de bois tropicaux certifiés durables en Europe d'ici 2020. Dans ce cadre, l'organisation et ses principaux partenaires soutiennent le suivi de la part de marché des bois tropicaux certifiés durables, dans le cadre d'efforts continus visant à sensibiliser les acheteurs aux multiples avantages de son utilisation.



2. LA CONSOMMATION DE BOIS TROPICAUX

Voici les résultats d'analyses d'une sélection de pays européens comprenant :

1. Les pays ayant signé la Déclaration d'Amsterdam - le Danemark, la France, l'Allemagne, les Pays-Bas, la Norvège, le Royaume-Uni et l'Italie.
2. Les pays qui n'ont pas encore signé la Déclaration d'Amsterdam, mais qui représentent une part importante de la consommation de bois tropicaux - la Belgique, le Portugal et l'Espagne.

La méthode utilisée est décrite dans l'annexe A1.

La consommation totale de produits primaires en bois tropicaux (bois ronds, sciages, placages, contreplaqués) affiche un déclin global dans les années jusqu'en 2015, avec une reprise à partir de 2016 (voir la Figure 1). La tendance principale pour la plupart des pays est une forte baisse de la consommation entre 2006 et 2009-2010, probablement due à la crise financière globale qui a débuté en 2007 et s'est stabilisée après 2010.

La consommation totale élevée en France a été principalement expliquée par les tendances de la demande pour des bois ronds tropicaux. La France est un producteur majeur de contreplaqué Okoumé, donc elle est un important consommateur de bois ronds d'Okoumé. Cependant, les principaux pays ouest-africains fournisseurs de bois ronds d'Okoumé ont mis en œuvre des interdictions d'exportation de bois ronds et produisent du contreplaqué de plus en plus eux-mêmes. La France a par la suite importé plus de placages, mais cela a néanmoins entraîné une forte baisse globale des importations de bois tropicaux.

LA CONSOMMATION EUROPÉENNE DES PRODUITS PRIMAIRES EN BOIS TROPICAUX A AUGMENTÉ EN 2016

L'Italie et l'Espagne, quant à elles, montrent un pic de consommation similaire en 2007 et une forte baisse par la suite, en raison de cette même crise économique. Les niveaux de consommation globaux semblent se stabiliser autour de 2013 et remonter légèrement depuis 2015. La tendance de la consommation globale au Royaume-Uni est frappante, puisqu'elle est restée relativement stable par rapport aux autres grands pays importateurs de bois tropicaux. En effet, il a dépassé les Pays-Bas en 2016 en tant que deuxième plus grand consommateur européen de produits primaires en bois tropicaux, suivi par la Belgique et l'Italie en quatrième et cinquième position, respectivement.

TABLEAU 2. VOLUMES DE CONSOMMATION DES BOIS TROPICAUX EN 2016

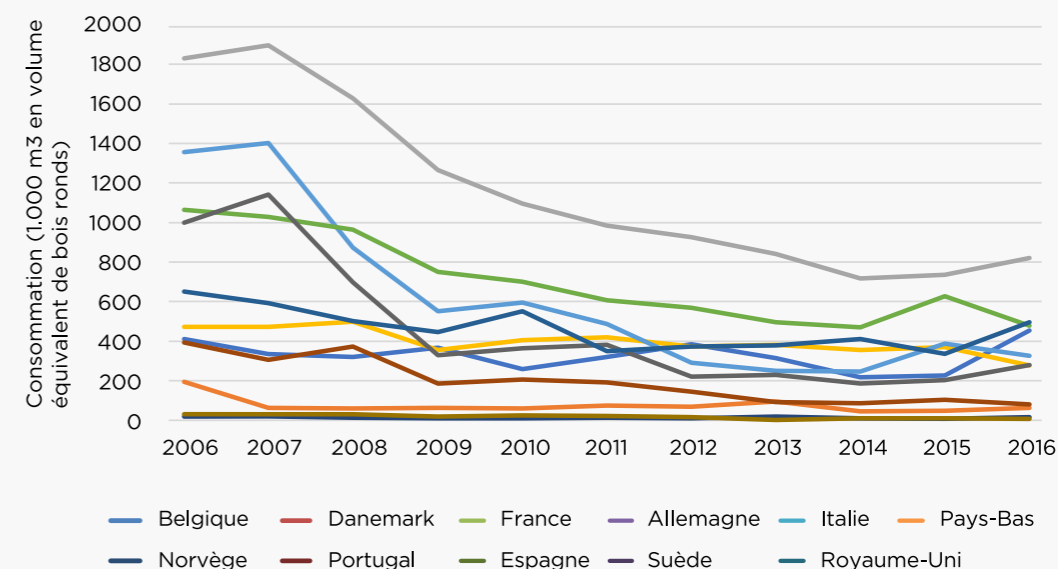
Pays	Bois rond	Bois de sciage	Bois de placage	Contreplaqué	Consommation totale
France	71	360	130	261	822
Royaume-Uni	12	186	13	285	496
Pays-Bas	8	299	9	163	479
Belgique	3	354	11	86	454
Italie	28	223	68	7	325
Espagne	5	129	62	83	279
Allemagne	10	100	10	158	278
Portugal	21	47	4	8	80
Danemark	1	33	7	23	64
Norvège	0	3	0	12	16
Suède	0	0	1	5	7
EU28	189	1,866	365	1,202	3,623

Volumes de consommation de bois tropicaux en 2016 en 1.000 m3 (en volume équivalent de bois ronds) par groupe de produits et consommation totale de bois tropicaux pour 2016.

Source: Bases de données CEE-ONU, FAO et OIBT, compilées et éditées par Probos.

Le tableau 2 montre les volumes globaux de consommation de bois tropicaux et la consommation par groupe de produits en bois tropicaux pour 2016. La France reste de loin le plus gros consommateur, en termes de consommation totale et aussi pour les groupes de produits spécifiques suivants : les bois ronds tropicaux et les placages tropicaux. En ce qui concerne les sciages tropicaux, la Belgique et les Pays-Bas étaient aussi de gros consommateurs en 2016. L'annexe A2 présente divers chiffres montrant les tendances par groupe de produits. Pour le contreplaqué tropical, la France arrive en deuxième position après le Royaume-Uni en 2016. Cependant, ce dernier n'est devenu le plus grand consommateur qu'en 2016 en raison d'une forte augmentation de la demande de contreplaqués cette année-là. En moyenne, pour la période 2006-2016, la France a enregistré la plus forte consommation totale au cours de ces années (voir la Figure 1). La part de la consommation totale de bois tropicaux au sein de l'UE28 (par pays) incluse dans cette étude est illustrée dans la figure 2.

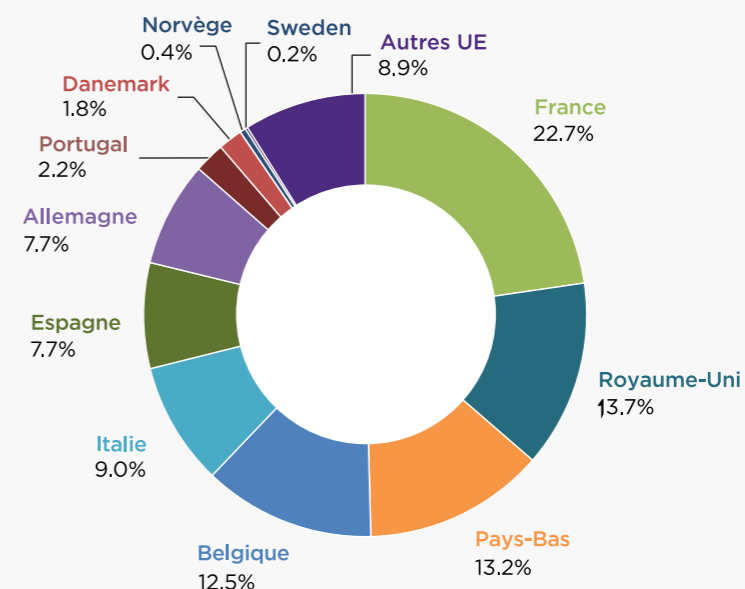
FIGURE 1. CONSOMMATION TOTALE DE PRODUITS PRIMAIRES EN BOIS TROPICAUX 2006-2016



Consommation totale de bois tropicaux primaires (bois ronds, bois sciés, placages, contreplaqués) en équivalences de 1.000 m3 de bois ronds (RWE - round wood equivalent²) entre 2006 et 2016, par pays. Source: bases de données CEE-ONU, FAO et OIBT, compilées et éditées par Probos.

2. RWE (*round wood equivalent*): un équivalent de bois rond est la quantité de bois rond nécessaire pour fabriquer une certaine quantité d'un produit.

FIGURE 2. CONSOMMATION DE BOIS TROPICAUX PAR PAYS EN % DU TOTAL DE L'UE28 EN 2016



La part relative de la consommation de bois tropicaux d'un pays par rapport à la consommation totale de bois tropicaux de l'UE28 en 2016. Source : bases de données CEE-ONU, FAO et OIBT, compilées et éditées par Probos.



3.

APPROVISIONNEMENT DURABLE

Certification

L'approvisionnement en bois durable certifié (et par conséquent les incitations à la bonne gestion des forêts) est un élément clé d'une stratégie efficace de lutte contre la déforestation importée.

Un développement important dans l'approvisionnement durable des produits primaires en bois tropicaux a été la mise en place de systèmes de certification pour la gestion durable des forêts. Développés depuis le milieu des années 90, ils couvrent actuellement 429 millions d'hectares³ dans le monde, soit environ 20%⁴ de la superficie forestière mondiale où la production de bois est l'une de ses fonctions. Le total combiné pour l'Afrique, l'Amérique latine, l'Asie et l'Océanie représente 15% de toutes les zones forestières certifiées dans le monde.

LES PROGRAMMES DE CERTIFICATION POUR UNE GESTION FORESTIÈRE DURABLE COUVRENT ACTUELLEMENT ENVIRON 20% DE LA ZONE FORESTIÈRE MONDIALE

Les Politiques d'Approvisionnement Durable en Bois (STPP - Sustainable Timber Procurement Policies)

Les STPP se sont révélés comme étant des outils utiles pour contribuer à orienter le marché. Ils peuvent être développés et introduits relativement rapidement et ils envoient un signal fort au marché, en aidant à persuader d'autres acteurs d'adopter également des pratiques d'approvisionnement durable. Mais, afin que les STPP aient un fort impact sur le marché, il est important d'avoir un mécanisme solide pour appliquer ces politiques.

Le nombre de gouvernements nationaux dotés de Politiques d'Achat de Bois Durables (STPP - *Sustainable Timber Procurement Policies*) a considérablement augmenté, passant de neuf en 2008 à plus de 25 en 2015, dont 19 dans l'UE⁵. Il y a également eu une augmentation significative du nombre d'entreprises appliquant une telle politique. Et du coup, cela a également contribué à une forte augmentation du nombre d'entreprises ayant une chaîne de contrôle certifiée. Dans plusieurs pays, la certification de la chaîne de contrôle s'est en fait traduite en une licence d'exploitation. Un certain nombre de fédérations européennes du commerce du bois - avec le soutien de la Coalition Européenne pour le Bois Tropical

Durable (STTC) convoqué par l'IDH - ont également élaboré des politiques d'adhésion en vertu desquelles la certification de la chaîne de contrôle et l'obtention d'un certain pourcentage d'approvisionnement durable sont devenues obligatoires.

Les programmes de construction écologiques

Une autre tendance qui a une incidence sur l'approvisionnement durable est le fort développement de systèmes d'évaluation de bâtiments écologiques, tels que LEED, BREEAM et le Green Building Council (Conseil du Bâtiment Durable). Dans le cadre de ces systèmes d'évaluation, le bois n'atteint de bons scores uniquement lorsqu'il est issu de sources durables. De plus en plus souvent, les Analyses du Cycle de Vie (ACV) ont été ajoutées à l'équation afin de démontrer l'impact environnemental de divers produits et aider à évaluer plus précisément les matériaux de construction dans le cadre de systèmes d'évaluation de bâtiments écologiques.

Bois bénéficiant d'une autorisation FLEGT

Le développement du plan d'action FLEGT (Forest Law Enforcement Governance and Trade) de l'UE en 2003 et la mise en œuvre du Règlement Bois de l'UE (RBUE) en 2013 sont des jalons supplémentaires dans la promotion d'un approvisionnement durable en bois tropicaux.

Bien que cela ne soit pas nécessairement considéré comme une preuve de développement durable, l'autorisation FLEGT est largement reconnue comme un outil important pour promouvoir la gestion durable des forêts. La plupart des acteurs du secteur conviendraient qu'une combinaison d'opérateurs certifiés et d'un système juridique FLEGT constitue la meilleure garantie d'une gestion durable des forêts.

À la fin de 2016, la première expédition de bois sous licence FLEGT est arrivée en Europe. Avec l'arrivée de bois FLEGT sur le marché UE, il est urgent d'envoyer un message concerté au marché afin que les matériaux sous licence FLEGT ne se substituent aux bois tropicaux certifiés durables, car cela réduirait l'impact global du FLEGT et de la gestion durable certifiée des forêts.

Jusqu'à présent, seuls les gouvernements luxembourgeois et britannique ont admis que le bois sous autorisation FLEGT soit conforme à leurs politiques d'approvisionnement en bois. Cela peut être dû

3. Le total combiné du FSC et du PEFC représente 497 millions d'hectares de forêts certifiées, y compris 68,5 millions d'hectares qui sont certifiés dans le cadre de plus d'un système.

4. <http://www.bosenhoutcijfers.nl/bos-en-houtsector/boscificering/>

5. <https://www.chathamhouse.org/publication/promoting-legal-and-sustainable-timber-using-public-procurement-policy>

au fait que le bois sous autorisation FLEGT est difficile à suivre une fois présent sur le marché. Il n'y a aucun mécanisme de chaîne de contrôle après son entrée dans l'UE, ce qui complique la tâche des agents d'approvisionnement, qui souhaitent vérifier si le bois répond réellement à leur politique d'approvisionnement.

Part de marché du bois tropical durable

Des données fiables sur la production de bois tropicaux certifiés durables sont difficiles à obtenir. Par exemple, le Forest Stewardship Council (FSC) signale que les forêts certifiées FSC, y compris les forêts naturelles et les plantations, produisent environ 16% du volume mondial de bois et que plus de 17% du bois récolté dans les plantations est certifié FSC.⁶ Cependant, d'après la Revue Annuelle du Marché des Produits Forestiers 2016-2017⁷, en raison du grand nombre de superficies forestières doublement certifiées (par exemple certifiée FSC et PEFC), il est difficile d'estimer la production mondiale totale de bois sur la base des données du nombre d'hectares de forêts certifiées. Compte tenu de ces incertitudes, la production de bois ronds en 2016 dans les forêts certifiées a été estimée à 511 millions de m³, soit 29% de la production mondiale⁸.

EN 2016, SEULEMENT 30% DES PRODUITS PRIMAIRES EN BOIS TROPICAUX SUR LE MARCHÉ UE ONT ÉTÉ VÉRIFIÉS COMME ÉTANT DURABLES

L'obtention de données fiables sur la part de marché des bois tropicaux certifiés durables sur le marché de l'UE28 rencontre des obstacles similaires.

Actuellement, de telles données sont disponibles uniquement pour un nombre limité de pays - la Belgique, les Pays-Bas, l'Espagne et le Royaume-Uni.

UNE APPROCHE BASÉE SUR LE SUIVI COHÉRENT DE LA SOURCE

Les Pays-Bas sont l'un des rares pays où la part de marché des produits en bois certifiés durables est mesurée. Probos a mené sa cinquième étude en dix ans aux Pays-Bas et travaille actuellement sur sa troisième étude du marché Belge. Toutes ces études utilisent «l'approche source». Cela signifie que les volumes de bois certifiés durables sont déterminés lorsqu'ils entrent sur le marché. C'est une approche globale d'analyse des parts de marché, où chaque producteur de bois, papier et/ou carton est contacté pour des données, ainsi que tous les importateurs de sciages, de panneaux à base de bois, de papier et de carton. Les chiffres de part de marché dans l'étude ne peuvent pas être directement liés à l'utilisateur final, mais l'approche cohérente de Probos signifie que les données sont comparables et que les tendances d'une année sur l'autre peuvent être identifiées.

Les principales sources de données sur les flux commerciaux des bois tropicaux sont OIBT IMM (Independent Market Monitoring - Surveillance Indépendante du Marché) et les données collectées grâce à des initiatives nationales. Cependant, bien que la part de marché du bois FLEGT soit surveillée par IMM, il n'existe pas de données européennes mises à jour sur ces parts de marché des bois tropicaux certifiés.

Néanmoins, pour les objectifs du présent rapport, cette part de marché a été estimée pour les principaux pays importateurs européens de bois tropicaux, comme indiqué dans le tableau 3. Ces données peuvent servir comme un indicateur pour déterminer le potentiel d'augmentation des parts de marché des bois tropicaux certifiés durables au sein de ces pays.

Des données plus fiables sur les parts de marché des bois durables certifiés peuvent aider considérablement à déterminer les possibilités d'amélioration. Avec de meilleures données, les acteurs du secteur pourraient identifier les zones/segments de marché où des efforts pour augmenter la part de marché devraient être ciblés.

De plus, globalement, des données de marché améliorées accroissent la transparence et la responsabilité au sein du secteur.

TABLEAU 3. POTENTIEL D'AUGMENTATION DE LA PART DE MARCHÉ DES BOIS TROPICAUX D'ORIGINE DURABLE

Pays	Signataire de la Déclaration d'Amsterdam	Toutes les agences gouvernementales nationales ont une politique d'approvisionnement en bois?	Plan d'action de la fédération commerciale du bois sur l'approvisionnement durable	Part de marché des produits primaires en bois tropicaux certifiés (année) ³
Danemark	O	O	O ¹	Inconnu
France	O	O	O ^{1,2}	12% ('16)
Allemagne	O	O		20% ('16)
Pays-Bas	O	O	O	63% ('15) ⁴
Norvège	O	O		Inconnu
Royaume-Uni	O	O	O	49 % ⁵
Italie	O	O		5% ('16)
Belgique		O		12% ('12) ⁶
Espagne		O	O ¹	4% ('17)

1 Développé avec le soutien du STTC

2 Seulement pour leurs principaux importateurs de bois tropicaux

3 Estimations Probos, basées sur ce [lien externe](#) (pdf) et mise à jour depuis

4 [Lien externe](#) (pdf) & [Lien externe](#) (pdf)

5 [Lien externe](#) (doc)

6 [Lien externe](#) (pdf)

Le tableau 3 montre que dans tous les pays examinés, il est clairement possible d'améliorer la part de marché du bois durable certifié. Certains pays, comme les Pays-Bas et le Royaume-Uni, ont déjà des marchés relativement plus développés pour le bois durable certifié. Cependant, comme leurs prescripteurs et leurs consommateurs sont soucieux de l'environnement et que leur consommation de bois tropicaux est importante, les activités axées sur ces marchés peuvent encore avoir un impact significatif sur l'accroissement de la part de marché.

LES PAYS QUI ONT SIGNÉ LA DÉCLARATION D'AMSTERDAM CONSOMMENT 68,5% DU TOTAL EU28 DU BOIS TROPICAL PRIMAIRE, DONT 30% SEULEMENT EST CERTIFIÉ COMME ÉTANT DURABLE

Impact sur les forêts tropicales

Si la consommation de produits primaires en bois tropicaux restait stable et que les sept pays mentionnés s'approvisionnaient à 100% en bois durable, 5,3 millions d'hectares supplémentaires de forêts tropicales seraient impactés.

La contribution potentielle de l'approvisionnement en bois durable certifié à 100% à la gestion durable certifiée des forêts est évaluée approximativement en utilisant les paramètres suivants:

- la consommation totale de produits primaires en bois tropicaux (en volume équivalent de bois ronds) pour la France, le Royaume-Uni, les Pays-Bas, la Belgique, l'Italie, l'Espagne et l'Allemagne (3,133,000 m³ en volume équivalent de bois ronds, tableau 2). Probos suppose que la part de marché des produits primaires en bois tropicaux certifiés durables dans ces pays a atteint environ 30% en 2016; et
- la récolte moyenne par hectare dans une forêt certifiée gérée de manière durable avec une période de rotation de 30 ans est estimée à environ 0,55 m³ en volume équivalent de bois ronds sur la base des chiffres de suivi de Probos par rapport aux résumés publics des rapports de certification. Probos estime qu'environ 75% de la récolte moyenne est en théorie adaptée à une exportation vers l'Europe. Cela donne une récolte moyenne de 0,41 m³ en volume équivalent de bois ronds par hectare.

6. <https://ic.fsc.org/en/news-updates/id/1884>

7. <https://www.unece.org/fileadmin/DAM/timber/publications/FPAMR2017AdvanceDraft.pdf>, page 19

8. <https://www.unece.org/fileadmin/DAM/timber/publications/FPAMR2017AdvanceDraft.pdf>, page 19



4. CONCLUSIONS ET RECOMMANDATIONS

Conclusions

1. Si la France, le Royaume-Uni, la Belgique et les Pays-Bas se s'engageraient à s'approvisionner à 100% en bois tropicaux certifiés durables, cela pourrait représenter 62,1% de la consommation totale de bois primaire tropical au sein de l'UE28.
2. Si l'Italie (9%), l'Espagne et l'Allemagne (7,7% chacun) s'engageraient également, ce total grimperait à 86,5% de la consommation totale au sein de l'UE28.
3. Si les sept principaux pays consommateurs s'approvisionnaient uniquement en produits primaires faits avec du bois tropical durable certifié, cela aurait un impact positif sur environ 5,3 millions d'hectares de forêts tropicales.
4. Les pays signataires de la Déclaration d'Amsterdam consomment 68,5% du bois primaire tropical de l'UE28. Si on ajoutait la Belgique, 81% de la consommation totale du bois tropical primaire de l'UE28 serait potentiellement influencé.
5. Probos estime qu'environ 30% de tous les produits primaires en bois tropicaux sur le marché de l'UE sont certifiés comme étant produit d'une manière durable.
6. Compte tenu de leur part de marché et du volume de la consommation de bois tropicaux d'origines durables, on gagnerait beaucoup en se concentrant sur la France, la Belgique, l'Italie et l'Espagne. Cependant, le sujet de l'approvisionnement durable n'est pas une priorité dans tous ces pays. Il est donc également intéressant de se concentrer sur les pays soucieux de l'environnement qui utilisent une quantité considérable de produits réalisés avec des bois tropicaux, tels que le Royaume-Uni et les Pays-Bas.

Recommandations

1. Si nous voulons réellement mettre fin à la déforestation importée, les gouvernements, les ONG et le secteur privé des pays importateurs de bois de l'UE ont besoin d'un programme de déforestation incluant un objectif d'approvisionnement en bois tropicaux certifiés durables à 100%.
2. Les gouvernements, les ONG et le secteur privé des pays importateurs de bois de l'UE doivent se concentrer davantage sur l'augmentation de la part de marché des bois tropicaux certifiés durables.
3. Des données plus fiables sur la part de marché du bois durable certifié sont nécessaires afin d'améliorer la transparence et la responsabilité. Il faudrait également des données sur les importations de produits en bois secondaires tels que les cadres de fenêtres et les portes, actuellement hors du champ de cette étude.
4. Il y a une marge de manœuvre pour une approche par étapes vers un marché de bois tropicaux durables certifié à 100%. Dans le cadre d'une telle approche par étapes, un message concerté au marché est nécessaire afin d'éviter que le bois sous autorisation FLEGT ne remplace le bois tropical certifié durable.

ANNEXE

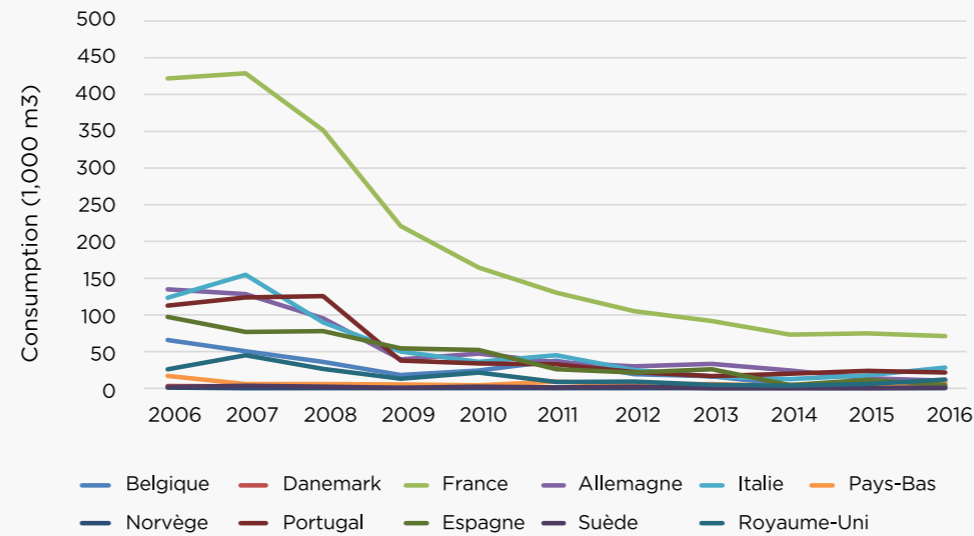
MÉTHODE A1

Afin de donner un aperçu de la consommation de produits primaires en bois et de sélectionner les pays européens ayant les parts les plus élevées dans cette consommation, les bases de données de la CEE-ONU, de la FAO et de l'OIBT sont utilisées. Ces bases de données contiennent des informations sur la production, l'importation et l'exportation, entre autres, de produits primaires en bois tropicaux. La consommation apparente est calculée en additionnant la production et les importations et en soustrayant les exportations. Les données de ces bases de données n'étant pas parfaites, la plausibilité des données a été certifiée afin de présenter la meilleure estimation disponible de la consommation dans tous les pays.

Un contrôle de plausibilité a également été effectué par Probos sur toutes les données commerciales téléchargées à partir de la base de données Comext. Le prix unitaire est utilisé pour cela.

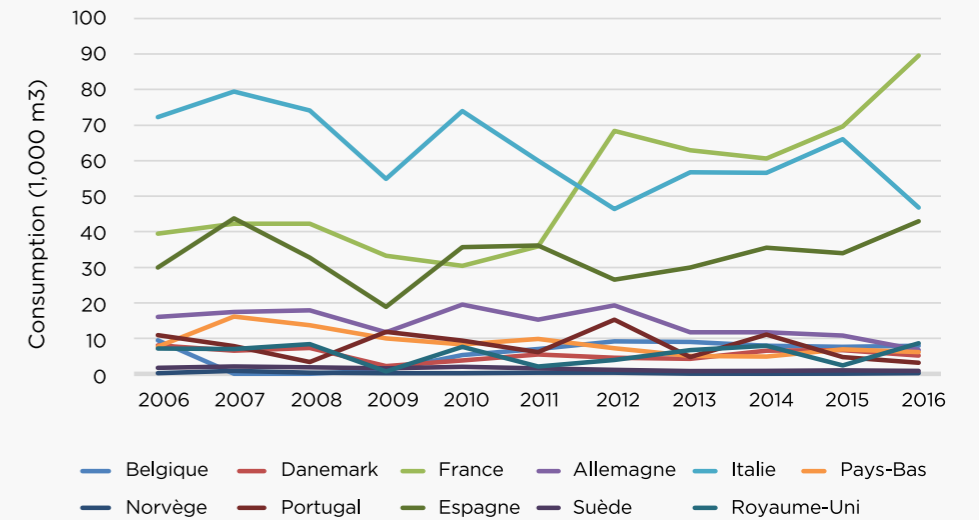
A2 ÉVOLUTION DES BOIS TROPICAUX PAR CATÉGORIE DE PRODUITS

FIGURE 3 CONSOMMATION DE BOIS RONDS INDUSTRIELS TROPICAUX PAR PAYS 2006-2016



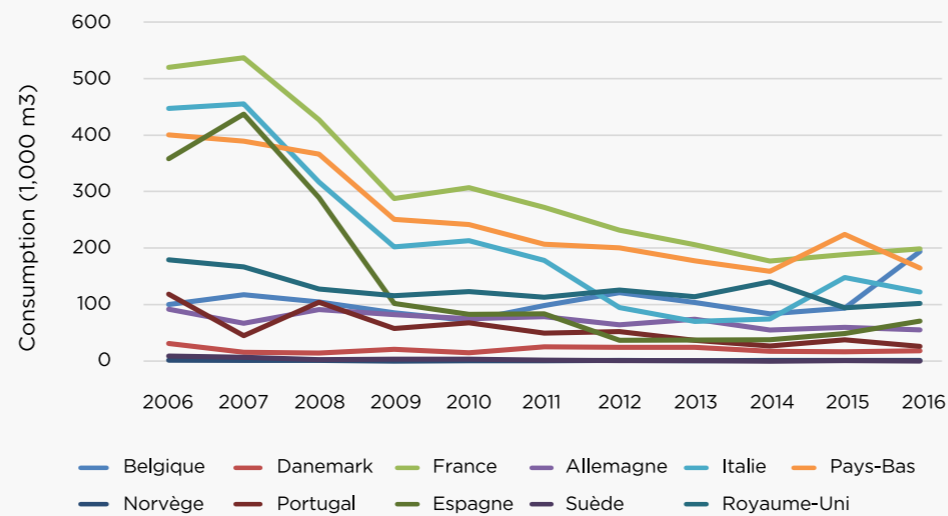
Évolution des quantités de bois ronds industriels tropicaux consommés (en milliers de m³) par pays pour la période 2006-2016. Source : Base de données de l'OIBT, compilé et édité par Probos.

FIGURE 4 CONSOMMATION DE PLACAGES INDUSTRIELS TROPICAUX PAR PAYS 2006-2016



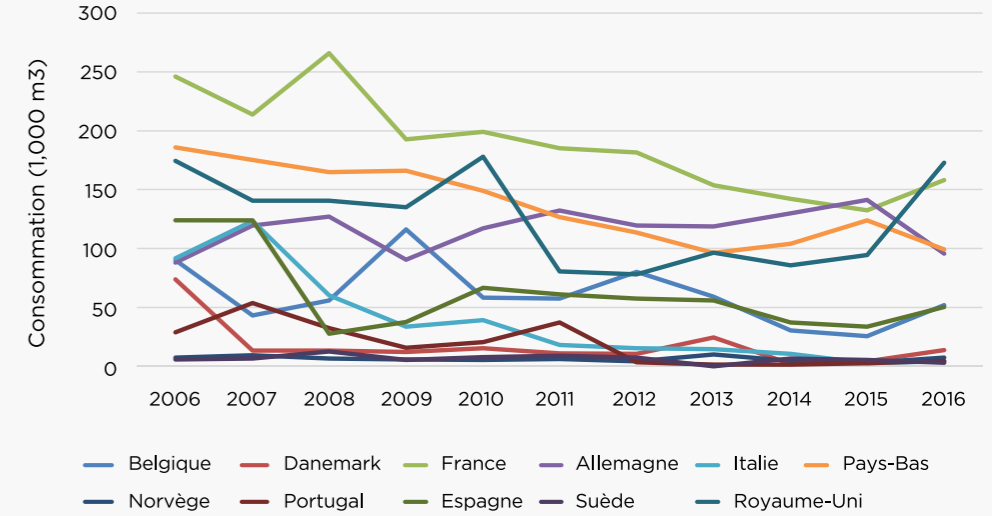
Évolution des quantités de placages tropicaux consommés (en milliers de m³) par pays pour la période 2006-2016. Source : Bases de données du CEE-ONU et de l'OIBT, compilé et édité par Probos.

FIGURE 5 CONSOMMATION DE SCIAGES INDUSTRIELS TROPICAUX PAR PAYS 2006-2016



Évolution des quantités de sciages tropicaux consommés (en milliers de m³) par pays pour la période 2006-2016. Source: Bases de données du CEE-ONU et de l'OIBT, compilé et édité par Probos.

FIGURE 6 CONSOMMATION DE CONTREPLAQUÉS INDUSTRIELS TROPICAUX PAR PAYS 2006-2016



Évolution des quantités de contreplaqués tropicaux consommés (en milliers de m³) par pays pour la période 2006-2016. Source: Bases de données du CEE-ONU et de l'OIBT, compilé et édité par Probos.