

LANDENORIENTATIE BOS EN HOUT

Hoe ziet het bosbeleid van Indonesië er uit? Hoeveel gezaagd hout produceerde Frankrijk in 1992? Hoeveel procent van het Poolse bos is in handen van de overheid? Het antwoord op deze en nog veel meer vragen is te vinden in de 'Landenoriëntatie Bos en Hout'. Het is een losbladig naslagwerk waarin tweederde van alle produktieve bossen op aarde en driekwart van de wereldhoutoogst in feiten en cijfers is terug te vinden. Dit Bos en Hout Bericht belicht de opzet van de Landenoriëntatie en plaatst enkele kerngegevens in een mondiaal kader¹⁾.

1996 nr. 4

SBH

STICHTING BOS EN HOUT

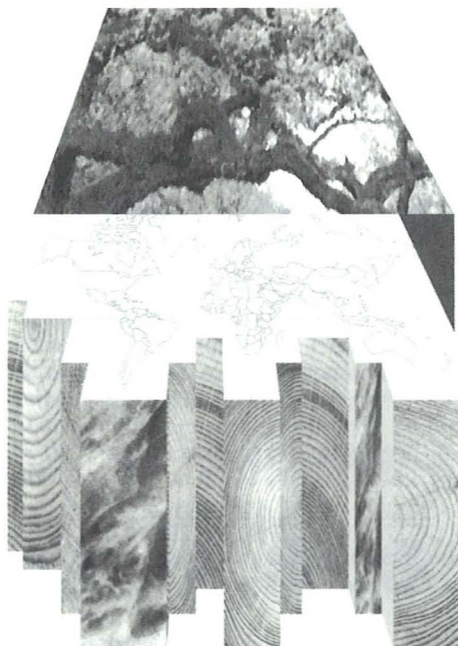
DE LANDENORIËNTATIE BOS EN HOUT

De Vereniging van Nederlandse Houtondernemingen, Nederlandse Bond van Timmerfabrikanten, Nederlandse Vereniging van Houtagenten, Bouw- en Houtbond FNV en Hout- en Bouwbond CNV gaven de Stichting Bos en Hout de opdracht een losbladig naslagwerk samen te stellen waarin betrouwbare en onderling vergelijkbare gegevens op het gebied van bos en hout van 24 landen te vinden zouden zijn (zie kader). Bij de keuze van de 24 landen keek SBH niet alleen naar hun betekenis voor de Nederlandse export

vinden over het bos, het bosbeleid en de houtmarkt in een bepaald land, maar hij kan zich ook een beeld vormen van het bosbeleid en de houtvoorziening op wereldniveau.

De 24 landen van de 'Landenoriëntatie Bos en Hout'

Australië	Kameroen
België	Maleisië
Brazilië	Nederland
Canada	Nieuw-Zeeland
Chili	Oostenrijk
Duitsland	Papua Nieuw-Guinea
Finland	Polen
Frankrijk	Russische Federatie
Gabon	Suriname
Ghana	Verenigde Staten
Indonesië	Zaire
Japan	Zweden



Basisgegevens over bos, bosbeleid en houtmarkt in 24 kleurrijke en overzichtelijke katernen

of import van hout en houtprodukten. De uitgave zou ook een beeld moeten geven van de grootste bosbezittende landen ter wereld en de hoofdrolspelers in de internationale houthandel. De gebruiker kan in het naslagwerk niet alleen iets

BOS EN HOUTPOLITIEK

Elk landendossier begint met een beknopte samenvatting van de bos- en houtpolitiek. Hiervoor zijn de gegevens hoofdzakelijk afkomstig van zo recent mogelijke officiële documenten van overheden en gerenommeerde instanties als de FAO, ITTO en het Europees Parlement. Het bos- en houtbeleid is zo neutraal mogelijk weergegeven. Commentaar op en interpretaties van beleidsvoornemens en de daadwerkelijke uitvoering zijn bewust buiten beschouwing gelaten, omdat afwijkingen van het voorgenomen beleid door het ontbreken van betrouwbare informatie vaak moeilijk te beoordelen zijn. Dit onderdeel kent in principe twee hoofdonderwerpen: bos- en houtpolitiek. In sommige landen zijn deze onderwerpen zodanig met elkaar verweven dat een splitsing niet mogelijk is. Andere landen zoals bijvoorbeeld Canada, de Verenigde Staten en België kennen een paragraaf of alinea per provincie of deelstaat vanwege de regionale verschillen in wetgeving. Naast de wetgeving zelf komen de

uitvoering van de wet en het toezicht daarop aan de orde. En tenslotte het bosbeleid, de maatregelen om natuur en milieu te beschermen, de houtproductie en de concessies en plantages in het betreffende land, als daar sprake van is.

BOSWET

De meeste van de 24 besproken landen beschikken over een boswet van recente datum. De verschillende wetten kennen over het algemeen een aantal overeenkomstige doelstellingen zoals de instandhouding van het nationale bosbezit, de uitbreiding van het bosoppervlak, het stimuleren van de bosbouwsector, het behoud van de diverse functies van het bos en het streven naar duurzaam bosbeheer. Deze beide laatste aspecten vinden we vooral terug in de wetgeving van de westerse landen. De toenemende bezorgdheid over het milieu zorgde er in deze landen voor dat duurzaam bosbeheer het belangrijkste aandachtspunt in wetgeving en het daarvan afgeleide beleid werd.

De wetgeving in de Afrikaanse landen is over het algemeen sterk verouderd en kent veel aanvullende decreten en verordeningen, waarmee men de lacunes op juridisch gebied probeert te ondervangen. Een uitzondering vormt Gabon, dat in 1982 een nieuwe boswet kreeg, welke in 1993 weer op een aantal punten wijzigde. De wet geeft onder andere bepalingen voor het behoud van

Tabel A

Mondiale vraag naar houtproducten en papierpulp (x miljoen)

Produkt	1970	1992	2010	Eenheid
brandhout	1186	1855	2380	m ³
industriële paalhout	203	183	290	m ³
gezaagd hout	415	437	629	m ³
plaatmaterialen	70	129	256	ton
pulp voor papier	102	153	226	ton
Totaal, inclusief brandhout	2464	3416	4700	m ³ r.e.
Totaal, exclusief brandhout	1278	1561	2320	m ³ r.e.

en hout. De deelstaten beschikken over een eigen, op maat gesneden boswet. Duitsland en de Verenigde Staten kennen wel overkoepelende wetten, waarop de boswetgeving van de deelstaten is afgestemd.

BOSBELEID

De uitvoering van het bos- en houtbeleid is een van de belangrijkste aspecten die in het eerste gedeelte van elk katern ter sprake komt. Het is een weergave van de bosbeleidplannen, verstrekt door de officiële instanties. De Landenoriëntatie doet geen uitspraak of het bosbeleid in een bepaald land ook daadwerkelijk tot uitvoering komt en welk effect de uitvoering van dat beleid heeft voor de bos- en houtsector, omdat hiervoor onvoldoende objectieve gegevens zijn. Toch kan de gebruiker zich aan de hand van de verschillende katernen een beeld vormen over het gebruik van bossen en de

voor de exploitatie van produktiebossen gelden bindende regels. In deze landen zijn de ecologische en sociaal-recreatieve waarden van het bos minstens zo belangrijk als de economische.

In de tropische landen bestaan er grote onderlinge verschillen in het bosbeleid. In sommige landen, bijvoorbeeld Papua Nieuw-Guinea krijgen duurzaam bosbeheer en functievervulling veel aandacht. In andere landen, zoals Indonesië, ligt de nadruk meer op de economische waarde.

NATUUR EN MILIEU

Milieubehoud staat de laatste jaren erg in de belangstelling. De Landenoriëntatie beschrijft voor de meeste landen op welke manier de overheid streeft naar behoud van de nationale bossen en hun functies. De dreiging van ontbossing blijkt vooral in Afrika nog erg groot te zijn, Gabon uitgezonderd. Hoofdoorzaken zijn zwerflandbouw, illegale vestiging en bosbranden.

Het merendeel van de landen kent bosreservaten, waarin elke vorm van exploitatie verboden is. Voor sommige landen is echter niet duidelijk welke hoeveelheid van het bos terrein volledig beschermd is. De gebruikte bronnen en de informatie van de overheden spraken elkaar nogal eens tegen en ook blijkt het begrip 'beschermd bos' niet altijd even duidelijk gedefinieerd te zijn.

CONCESSIES EN PLANTAGES

In de tropische landen is voor grootschalige exploitatie van het bos meestal een vergunning nodig. Veel landen verstrekken bij voorkeur concessies aan bedrijven die zich lange tijd in een bepaald gebied willen vestigen en die het hele proces, van kap tot en met vervaardiging van het eindproduct voor hun rekening nemen. Om duurzaam bosbeheer in deze gebieden mogelijk te maken moeten vergunningen een lange looptijd hebben, tussentijds verlengd kunnen worden en vergezeld gaan van afspraken over herplant en onderhoud. Alleen op die manier kan de overheid van een land voorkomen dat concessiehouders het hen toegewezen stuk land kaalkappen en vervolgens vertrekken. Er zijn echter landen, Suriname bijvoorbeeld, waar concessies eenmalig zijn en een betrekkelijk korte looptijd hebben. In

de jacht van grote en soms zelfs van kleinere beestsoorten die uit de bossen. In 1992 bedroegen de totale inkomsten uit de jacht in Frankrijk 194 miljoen frank.

Het bos heeft ook een recreatieve functie. Het beheer van de Franse natuurparken is erop gericht de bossen te beschermen en de bossen te verrijken. Dit geldt in het bijzonder voor de bossen in de nationale natuurreservaten en natuurmonumenten. Ook in particuliere bossen zijn wandelaars welkom. De staat subsidieert hiervoor een financiële vergoeding aan de bosbezitters. De wettelijke bevoegdigheden worden gebruikt voor het behoud van de openbare ruimte en van landschappelijk schoon en een goed milieu.

De Franse overheid heeft een ecologische functie van het bos. Om de bossen te behouden in belangrijke streken en gebieden met dit doel is bescherming werd al in 1860 de wet op de herbouwing opgesteld. Deze wet was de voorloper van de wet op de herbouwing en herbouwing die tot op heden doorgaat in 19 bergsteedsdepartementen. De bescherming van bossen is voortdurend van belang. In 1992 werd een wet uitgevaardigd die bossen in openbare gebieden met een wettelijke bodembescherming. Sinds 1975 is ook het bos in een aantal landen onder de wet.

Tot bescherming van de bodem van de Franse bossen ontwikkeld de overheid begin jaren negentig een aantal maatregelen, die niet alleen gericht zijn op natuurbehoud maar waarvan ook alle particuliere bosbezitters en Frankrijk zich moeten houden. Frankrijk kent zeven nationale parken met een totale oppervlakte van 100.000 ha. Daarnaast zijn er 25 grote en 125 kleinere reservaten en 56 beschermde bossen in het land.

Beeldbron
Bosbouw in een bos van 50.000 ha in Frankrijk. In deze jaren komt bosbouw in heel het land voor, maar het Middellandse Zeegebied (vooral Corsica) en Aquitaine worden relatief het meest getroffen. Het bosbouw is voornamelijk in het in het hele land en de landen verduidelikt in de tabel in het bijlage 100 meter van de bodem. In bepaalde perioden moeten ook bossen die al jaren van de grond van de open velden. Voor het Middellandse Zeegebied geldt een aparte wetgeving. In dit gebied moeten bossen die eruitgevoerd worden worden verwijderd in de buurt van woongebieden open gebieden mogelijk voor het publiek, in de buurt van elektriciteitsleidingen en sportvelden. De regering is van plan nog meer maatregelen voor bosbouw op te nemen.

Het tropische bos van Frankrijk
Het tropisch bos van Frankrijk is gelegen in Guayana en op de eilanden van Nieuw-Caledonië, Guadeloupe, Martinique en Réunion.

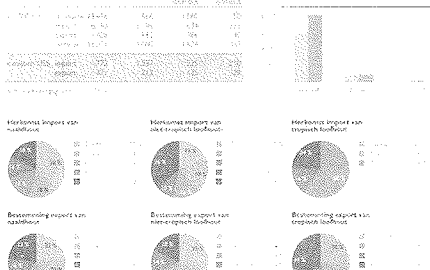
Naast een ecologische en een sociale functie vervult het tropisch bos ook een economische functie. De exploitatie van het regenwoud vindt alleen plaats in een steeds kleiner gebied van Guayana. Concessiehouders kunnen hier een vergoeding krijgen en gedurende een aantal jaren hout oogsten. In 1992 was een oppervlakte van ruim 86.000 ha in concessie gegeven. De oogst in deze gebieden moest worden aan een aantal voorwaarden. Daarnaast zijn de concessiehouders verplicht van het goedgekeurde oppervlakte en vergoeding af te dragen aan het ONF. Deze omzet is het belangrijkste deel van de inkomsten van de Franse Guayanaanse bos. Ze zijn voor de ontwikkeling van een bosbeheer waar in plaats is voor natuurbeheering, economie en een duurzame ontwikkeling. Het ONF stuurt op basis van economische overtuiging van het bos te beperken tot een gebied van 1,8 miljoen ha bos in het noorden van het land. De 6,2 miljoen ha in het zuiden en zuidwest worden beschermd in de vorm van reservaten en nationale parken.

Van de 19 tot 20 in Guayana goederen bosbouw zijn 3 soorten van concessie van belang: kastanjes, goudloze en lantaan verrijkt hout.
De bosbouwende industrie van Guayana kampt momenteel met twee problemen. Ten eerste publiciteit binnen de lokale markt, veroorzaakt door de slechte financiële situatie van lokale ondernemingen en ten tweede concurrentie van Braziliaanse de postaal-toeslagen tegen bossen in het land.

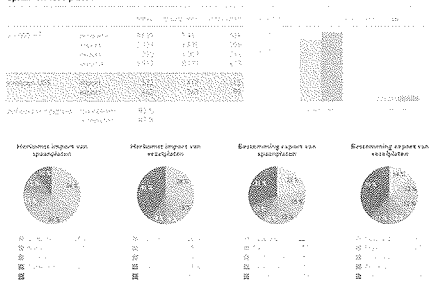
INTERNATIONALE AFSPRAKEN

Frankrijk heeft de volgende internationale afspraken gemaakt of is lid van de volgende organisatie:
- Oecumenische Raad van Vrijhandel
- Conferentie van Helsinki
- CITES
- ITTO
- WTO

Gezaagd hout



Spaanse en veerplanten



Hoe ziet het Franse bosbeleid er eigenlijk uit?

zeldzame en bedreigde planten en dieren en het hiervan afgeleide bosbeleid richt zich op duurzame ontwikkeling, in elk geval in theorie. In federaal geregeerde staten zoals Australië, België, Canada en Maleisië bestaat geen nationale wetgeving voor bos

Met behulp van de Landenoriëntatie is precies te achterhalen uit welk land het hout komt en waar het naar toe gaat

houtverwerkende industrie. Zo richten de landen van de gematigde klimaatzones zich in hun beleid vooral op het realiseren van duurzaam bosbeheer. Delen van het bos krijgen bepaalde functies toegekend en

andere landen, zoals Indonesië blijkt dat maar weinig concessiehouders zich aan de gemaakte afspraken houden. Plantages komen niet alleen voor in tropische streken, maar ook in gematigde en boreale klimaatzones. Het belang van plantages is per land wisselend. Soms is een groot deel van de totale jaarlijkse houtproductie afkomstig van plantages. Nieuw-Zeeland en Chili zijn hier voorbeelden van. In andere landen zijn plantagebossen nog nauwelijks van de grond gekomen.

KERNGEGEVENS BOS EN HOUT

Naast inzicht in de bos- en houtpolitiek geeft de Landenoriëntatie voor elk van de 24 landen ook een overzicht van de statistische gegevens op het gebied van bos en hout. Voor de selectie van deze 'kerngegevens' zijn we uitgegaan van betrouwbare en zoveel mogelijk onderling vergelijkbare informatie tussen de landen. De basisinformatie komt vrijwel uitsluitend van internationale organisaties als de FAO, Wereldbank, ITTO, Europees Parlement, ECE/Timber Committee, IMF en van officiële statistieken van het betreffende land. Voor de onderlinge vergelijkbaarheid is 1992 als basisjaar gekozen, ook al was er in sommige gevallen recentere informatie voorhanden.

De cijfers geven zicht op de verschillende soorten bosoppervlakten, waarbij onderscheid is gemaakt tussen onder andere het totale bosterrein, het areaal

oppervlakte plantages niet altijd even eenvoudig. Behalve de elkaar tegensprekende definities is er bij de beschermde gebieden nog een bijkomend probleem: ze bestaan niet altijd voor 100% uit bos. Graslanden zijn ook vaak onderdeel van het reservaat. Vervolgens geven de cijfers een beeld van de staande houtvoorraad, de aanwas en de eigendomsverhoudingen in het exploitabele bos (bos dat in principe te exploiteren is). Soms komt dat beeld sterk overeen met dat van werkelijk geëxploiteerd bos. Verder volgt een korte beschrijving van de houtverwerkende industrie en de handel. Tot slot komt het verbruik van alle houtproducten aan de orde, variërend van stam tot en met halffabrikaten zoals gezaagd hout, plaatmaterialen, pulp en papier. Het houtverbruik gekoppeld aan de houtproductie levert de zelfvoorzieningsgraad op per produkt en per land.

BOSAREAAL

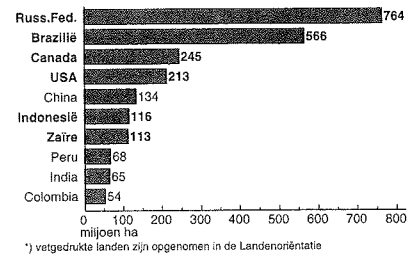
Het totale bosoppervlak in de wereld was in 1980 ruim 5,2 miljard ha (wat betekent dat 40% van het totale landoppervlak begroeid is met bomen). Sinds dat jaar is het totaal met 0,2% afgenomen tot ongeveer 5,1 miljard ha in 1990. Hiervan is ruim 3,4 miljard ha (27%) productief bos (zie kader). De Landenoriëntatie beschrijft tweederde deel van de productieve bossen. Figuur A geeft de tien bosrijkste landen ter wereld aan. De zes vetgedrukte landen zijn vertegenwoordigd in de Landenoriëntatie. De Russische Federatie is het meest bosrijke land (in ha) ter wereld, met een gesloten bosareaal van 764 miljoen ha. Colombia is tiende met 54 miljoen ha.

HOUTVERBRUIK EN HOUTOOGST

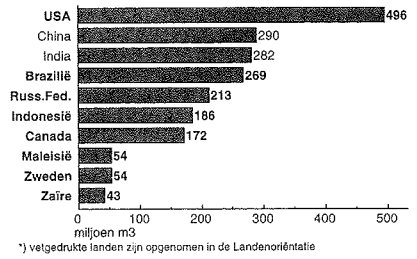
Verbruik
Volgens de laatste, ruwe schatting van het FAO zal het wereldhoutverbruik, inclusief brandhout, in 2010 met ruim een derde stijgen ten opzichte van het huidige verbruik (tabel A). Het huidige houtverbruik is ongeveer 3,42 miljard m³. Gemiddeld is dit ongeveer 0,60 m³ per inwoner. Ter vergelijking: in Nederland is het houtverbruik 0,9 m³ per inwoner. In 1970 lag het totale houtverbruik overigens nog op 2,5 miljard m³. Overigens is de schatting gebaseerd op een enigszins verouderd model dat uitgaat van een evenredige groei in het houtverbruik met de economische ontwikkeling van een land.

Brandhout vormt de helft van het wereldhoutverbruik (tabel A). De rest van de boomstammen gaat naar de houtverwerkende industrie (industriehout). Industriehout wordt verwerkt tot gezaagd hout, plaatmaterialen of (papier)pulp. Naast dit verse hout maakt de industrie nog gebruik van oud hout en oud papier. Om dubbelstellingen te voorkomen zijn zowel oud hout als oud papier niet in het totaalverbruik opgenomen.

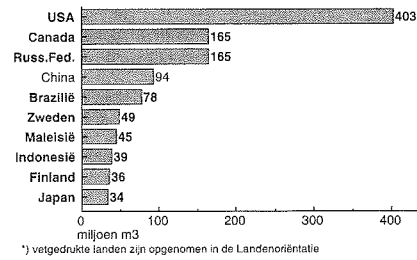
Figuur A Mondiale landen top tien*) - gesloten bos (1990)



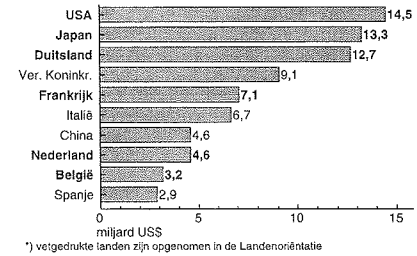
Figuur B Mondiale landen top tien*) - houtoogst, inclusief brandhout (1992)



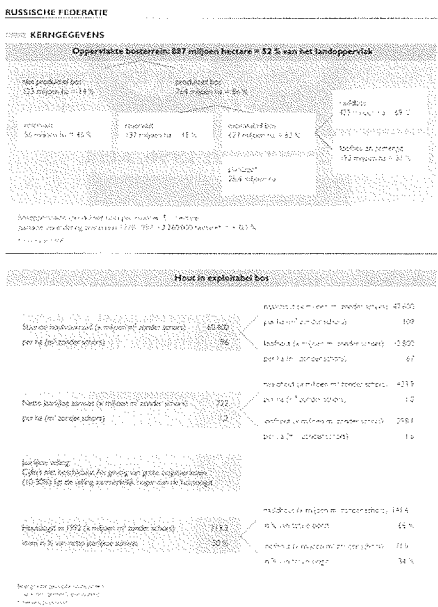
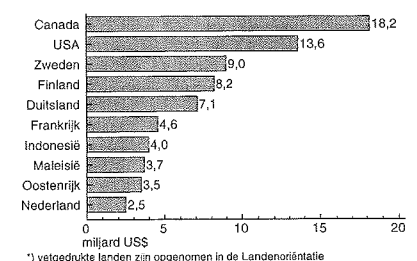
Figuur C Mondiale landen top tien*) - houtoogst, exclusief brandhout (1992)



Figuur D Mondiale landen top tien*) - import van hout en houtprodukten (1992)



Figuur E Mondiale landen top tien*) - export van hout en houtprodukten (1992)



Door de bomen het bos zien: heldere gegevens over het bosgebruik in de Russische Federatie

productief bos, de oppervlakte exploitabel bos en de houtplantages. Zowel van het totale bosterrein als van het productieve bos is aangegeven welk gedeelte hiervan beschermd (bosreservaat) is. Net als bij het vaststellen van het areaal beschermd bos is ook het bepalen van de

Oogst

In 1992 is ongeveer 3,4 miljard m³ hout geoogst, inclusief brandhout. Figuur B geeft de tien landen met de grootste totale houtoogst. Acht van de tien landen zijn opgenomen in de Landenoriëntatie. De Verenigde Staten oogstten in 1992 het meeste hout: 496 miljoen m³. Op nummer 10 staat Zaire met 43 miljoen m³.

Het wereldhoutverbruik is ook verdeeld in twee grote groepen: huishoudens en industrie. Huishoudens gebruiken rondhout in de vorm van brandhout. Industrieën bestemmen het voor industriële doeleinden (industriehout), zoals de productie van gezaagd hout, plaatmaterialen en (papier)pulp.

Globaal genomen zijn de ontwikkelingslanden de grootverbruikers van brandhout en Noord Amerika, Europa en delen van Zuid-Oost Azië juist meer van industriehout. Na aftrek van het brandhout komt de mondiale houtoogst uit op ongeveer 1,6 miljard m³. De Landenoriëntatie beschrijft driekwart van deze industriële houtoogst.

Figuur C geeft de tien landen met de grootste industriële houtoogst. Negen van de tien maken deel uit van de Landenoriëntatie; India valt weg uit de top tien, omdat het naar verhouding een grote consument is van brandhout. De Verenigde

Staten blijven op één staan, gevolgd door Canada en de Russische Federatie. In de Verenigde Staten bedroeg de industriële houtoogst in 1992 ongeveer 403 miljoen m³. Japan staat op de tiende plaats met 34 miljoen m³.

HANDEL

Over het algemeen zijn de grote consumentenlanden van hout niet dezelfde als de producentenlanden. Er is op aarde een levendige handel in hout. In 1992 bedroeg de wereldhandel in hout- en papierprodukten ongeveer 110 miljard US\$.

Import

De Landenoriëntatie beschrijft ongeveer 59% van de totale import van hout- en houtprodukten. In de top tien van mondiale houtimporteurs (figuur D) vinden we zes landen uit de Landenoriëntatie terug. De totale invoerwaarde in de top tien loopt uiteen van 2,9 miljard US\$ (Spanje) tot 14,5 miljard US\$ (Verenigde Staten).

Export

De wereldexport van hout- en houtprodukten komt in de Landenoriëntatie zeer sterk tot uitdrukking. Bijna vier vijfde deel komt aan bod in het naslagwerk. Dit blijkt ook wel uit de top tien, waarvan alle landen terug te vinden zijn in de uitgave (figuur E).

TENSLOTTE

Tussen 1980 en 1990 is ongeveer 0,2% van het totale bosoppervlak in de wereld verloren gegaan door verschillende oorzaken, zoals bijvoorbeeld omvorming tot landbouwgronden, gebruik van brandhout en kap voor industriële doeleinden. Aan de andere kant neemt de druk op het bos verder toe door de stijgende vraag naar hout- en houtprodukten. Tussen 1970 en 1992 steeg de vraag met ruim 38% tot 3,4 miljard m³ en naar verwachting zal die verder toenemen.

De Landenoriëntatie Bos en Hout biedt de gebruiker de mogelijkheid zonder veel moeite informatie en cijfers over bos en hout op te zoeken. Iemand kan in een paar minuten te weten komen wat de belangrijkste kenmerken van het bosbeleid van Indonesië zijn, hoeveel gezaagd hout Frankrijk in 1992 produceerde en hoeveel procent van het Poolse bos in handen van de overheid is. Elke geïnteresseerde lezer kan zich een beeld vormen van de bos- en houtsituatie in de wereld, om deel te nemen aan discussies over verantwoord houtgebruik.

Drs B.T. Coelman
Ir R. Sikkema

© Stichting Bos en Hout - ISSN: 1382-1113

Literatuur

- Stichting Bos en Hout, 1996. Landenoriëntatie Bos en Hout.
- FAO, 1995. Statistics today for tomorrow 1945-1993..2010. FAO, Rome.
- Timber Trades Journal 1996 (6185). Miller Freeman, 23-30 maart 1996, Kent.

¹⁾ Meer informatie over de 'Landenoriëntatie Bos en Hout' is verkrijgbaar bij de Vereniging voor Nederlandse Houtondernemingen (VVNH), Postbus 1380, 1300 BJ Almere, telefoon 036 - 5321020

Definities volgens de FAO, gehanteerd in de Landenoriëntatie

Bosterrein	Land dat primair bedoeld is om bos te laten groeien. Dit bos kan zowel van nature ontstaan zijn of zijn aangelegd en omvat zowel productief als niet productief bos. (zie productief bos)
Houtvoorraad (staande-)	Bovengrondse hoeveelheid hout (als stam), exclusief takken en schors
Niet productief bos	Een oppervlakte met boskarakteristieken die niet gerekend kan worden tot het productief bos. Voorbeelden van niet-productieve bossen zijn open bosgebieden, gebieden met struikgewassen, heesters en kreupelhout die al of niet in gebruik zijn als weide of veengebied.
Productief bos	Ook wel gesloten bos genoemd. Bosoppervlak dat in staat is om binnen een redelijke termijn verhandelbaar hout te produceren. In gematigde streken moeten de kronen van volgroeide bomen minstens 20% van de bodem bedekken (als je de stam wegdenkt). In tropische streken 10%.
Reservaat	Bosoppervlak waarbij het beheer primair gericht is op natuurbehoud. Houtoogst is slechts beperkt mogelijk of helemaal niet.
Zelfvoorzieningsgraad	Eigen productie als percentage van het binnenlandse verbruik. Is het percentage 100 of meer, dan kan het land volledig in zijn eigen behoefte voorzien. Is het percentage lager dan 100, dan is het land niet volledig zelfvoorzienend.

SBH STICHTING BOS EN HOUT

Stichting Bos en Hout
Bosrandweg 5
Postbus 253,
6700 AG Wageningen
tel.: 0317 - 424666
fax: 0317 - 410247
E-mail: mail@sbh.nl